

Vägen till säkrare
arbeten och trygghet i jobbet



Wattityd[®]
- för säkerhets skull

! Med den här vägledningen vill vi hjälpa dig att vara säker i ditt arbete, både för din egen del och i de sammanhang du arbetar eller vägleder andra.

● Den är främst för till för dig som jobbar med montage, installationer eller underhåll, och dig som ska rekrytera arbetskraft eller anlita entreprenörer.

En självklarhet med säkerhet – av olika orsaker

Säkerhet är en självklarhet och ett mål – vår energiminister har uttryckt en nollvision för olyckor och skador i arbetet. Alla ska komma hem välbehållna efter en arbetsdag.

Säkerhet bygger på kvalitet som är hållbar över tid. Nya kunskaper och erfarenheter ska hela tiden tas till vara på i ett kontinuerligt lärande.

Säkerhet kopplas samman med ett fackmässigt utförande som lever upp till lagar, förordningar och föreskrifter.

Säkerhet innebär enhetlighet och standardisering. Personal med kunskap om konstruktioner och säkra arbetsmetoder kan användas över hela landet, oavsett uppdragsgivare och utan att kompromissa med kvalitet eller säkerhet.

Vad säger reglerna?

Elsäkerhetsverkets arbete styrs av lagar och förordningar som riksdag och regering har beslutat om. Många riktlinjer kommer också i direktiv och förordningar från EU. Sedan 2017 ska den som köper ett elinstallationsarbete kontrollera att företaget är registrerat hos Elsäkerhetsverket för den verksamhetstyp som arbetet avser.

Energiföretagen Sverige och branschens elnätsföretag arbetar sedan länge tillsammans inom EBR, Elnäts-Branschens Riktlinjer. Bland annat arrangeras utbildningar som lever upp till de krav som Elsäkerhetsverket ställer på elinstallationsarbeten.

EBR publicerar regelbundet Elsäkerhetsanvisningarna, ESA, som bygger på de anvisningar som finns i Elsäkerhetsverkets föreskrifter. ESA underlättar för elbranschen att följa arbetsmiljölagen och branschens tolkning av svensk standards anvisning för skötsel av elektriska anläggningar (SS-EN 50110). ESA svarar också mot ellagens krav på betryggande skyddsåtgärder mot skada genom elektrisk ström.



Rätt kunskap och inställning för framgång

Wattityd är Energiföretagen Sveriges nya initiativ för att paketera och hantera säkerhetsrelaterad verksamhet. Wattityd kvalitetssäkrar kunskap och omsätter den i praktiken – för att minska olyckor och skador på arbetsplatsen. Namnet indikerar att det handlar om energi och att ha rätt inställning. Rätt inställning är oerhört viktig i säkerhetsfrågor, i kombination med just rätt kunskap.

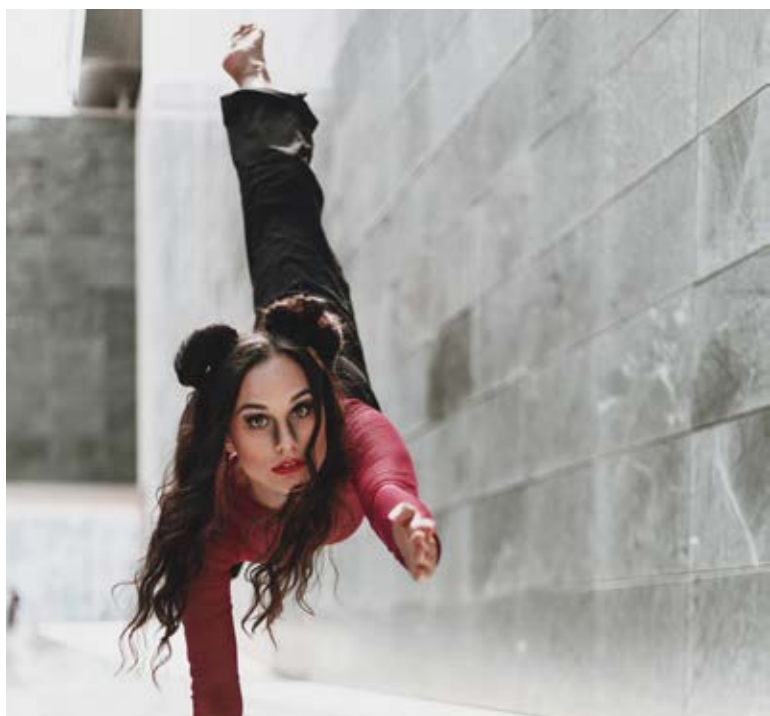
Efterfrågan på kontinuerlig kompetensutveckling från dem som arbetar i branschen ökar. Wattityd verkar för att alla ska känna sig trygga med att lärare, utbildningar och certifieringar håller en hög nivå. Rätt och relevant utbildning ska ge förutsättningar att säkra medarbetare och säkra anläggningar.

Energiföretagen Sverige ska:

Samarbeta med utbildningsanordnare

Processen för utbildning inom EBR och ESA används för att säkerställa att utbildningen genomförs av seriösa aktörer. Utbildningar ska möta kraven på att lärare har rätt arbetslivserfarenhet, genomgått relevant utbildning och innehar ett godkänt lärarcertifikat.

Bedriva lärarutbildning. Arbeta för att kvalitetssäkra lärare inom EBR och ESA pågår genom att vi rekryterat huvudlärare inom respektive kunskapsområde.



De vidareutbildar i sin tur lärare i inlärningsmetoder och lärarrollen för att säkerställa rätt nivå på utbildningarna.

Arbeta med kvalitetssäkring av lärande.

Utbildningsanordnare och lärare ska godkännas av Energiföretagen Sverige. Tillsammans med det utbildningsmaterial som tas fram i samarbete med ämnesexperter i branschen och kontinuerlig kvalitetssäkring (som kunskapskontroller, stickprov och utvärderingar) säkerställs och garanteras att rätt och relevant kunskap förmedlas.

Wattityd ♥ nollvisionen = sant

Alla ska komma hem från sitt jobb, varje dag.

Det är vad regeringens nollvision om dödsolyckor på arbetsplatsen säger. Det är också vad Wattityd ytterst står för.

Kvalitetssäkrad kunskap minskar olyckor och skador i branschen.



Frågor och svar om säkert arbete – några exempel

Ger Energiföretagens utbildningar rätt och relevant kunskap?

Medlemsföretag arbetar och bidrar till utveckling inom olika områden. De arbetar dagligen med lösningar och ser vad som fungerar eller inte i olika anläggningar och med olika tekniker. Frågorna hanteras även i arbetsgrupper där Energiföretagen Sverige och medlemsföretag deltar. På så vis byggs en erfarenhets- och kunskapsbank upp som ligger till grund för de anvisningar, riktlinjer, rekommendationer och utbildningsmaterial som Energiföretagen tillhandahåller. Det är "av branschen – för branschen".

Vilken ansvarsfördelning gäller mellan arbetsgivare och anläggningsinnehavare?

Enligt Arbetsmiljölagen ska betryggande skyddsåtgärder vidtas mot skada genom fall, ras, brand explosion, elektrisk ström eller liknande. Arbetsgivarens arbetsmiljöansvar omfattar de arbetsmoment där det finns risk för skador genom elchock och/eller ljusbåge. Det omfattar även det förebyggande systematiska arbetsmiljöarbetet. Arbetsgivaren svarar för utbildning av anställda.

Innehavaren av en starkströmsanläggning ska genomföra fortlöpande kontroller så att anläggningen är säker mot person- och sakskada. Upptäckta brister ska åtgärdas av innehavaren. Innehavaren har det övergripande ansvaret för att den som anlitas för ett jobb har rätt kompetens, medan arbetsgivaren ska kunna visa att alla personer som medverkar vid arbeten har rätt kompetens innan arbetet påbörjas.

Var hittar jag grundläggande information om säkert arbete i elektriska anläggningar?

Elsäkerhetsanvisningarna (ESA) omfattar säker skötsel av, och säkert arbete på eller i anslutning till, elektriska anläggningar. Via ESA följer elbranschen arbetsmiljölagen, elsäkerhetslagen

och branschens tolkning av SSEN 50110-1 "Skötsel av elektriska anläggningar". ESA är ett exempel på sådana anvisningar som avses i Elsäkerhetsverkets föreskrifter.

Vad händer om olyckan ändå är framme?

När olyckor sker granskar till exempel Arbetsmiljöverket (och polisen) hur olika anvisningar, riktlinjer och utbildningsplaner är skrivna och tillämpade. Arbetsmiljöverket dömer efter ESA-tillämpningen. Olyckor kan resultera i skada på anläggning, eller i värsta fall personskada, med tragiska följder. Det kan också resultera i kostnader och rättsliga konsekvenser. Det lönar sig på alla sätt att bygga på rätt sätt, vara rätt förberedd och ha rätt inställning – ha "Wattityd".

Om du har råkat ut för en elolycka ska du anmäla det till din arbetsgivare. Arbetsgivaren ska sedan i samråd med skyddsombudet anmäla olyckan till Arbetsmiljöverket. Elnätsägare och innehavare av kontaktledning ska även anmäla till Elsäkerhetsverket.

Hur rapporteras elsäkerhetsolyckor?

Elsäkerhetsverket sammanställer och analyserar elolycksfall sedan lång tid tillbaka. Den långsiktiga trenden med allt färre dödsolyckor orsakade av el är stabil, vilket är mycket positivt. Fortfarande inträffar dock många allvarliga elolyckor som borde ha kunnat undvikas. Här är regeringens nollvision en viktig drivkraft.

Energiföretagen uppmanar alla att rapportera in de incidenter och olyckor som inträffar. Även riskobservationer är viktiga att få in, både för att kunna åtgärda riskerna men även för att få en övergripande bild av de risker som observeras ute i fält. Inrapporteringen sker idag inom ENIA som är Energibranschens gemensamma system för rapportering av avvikelser.

Läs mer på energiforetagen.se/wattityd



**ENERGI
FÖRETAGEN**